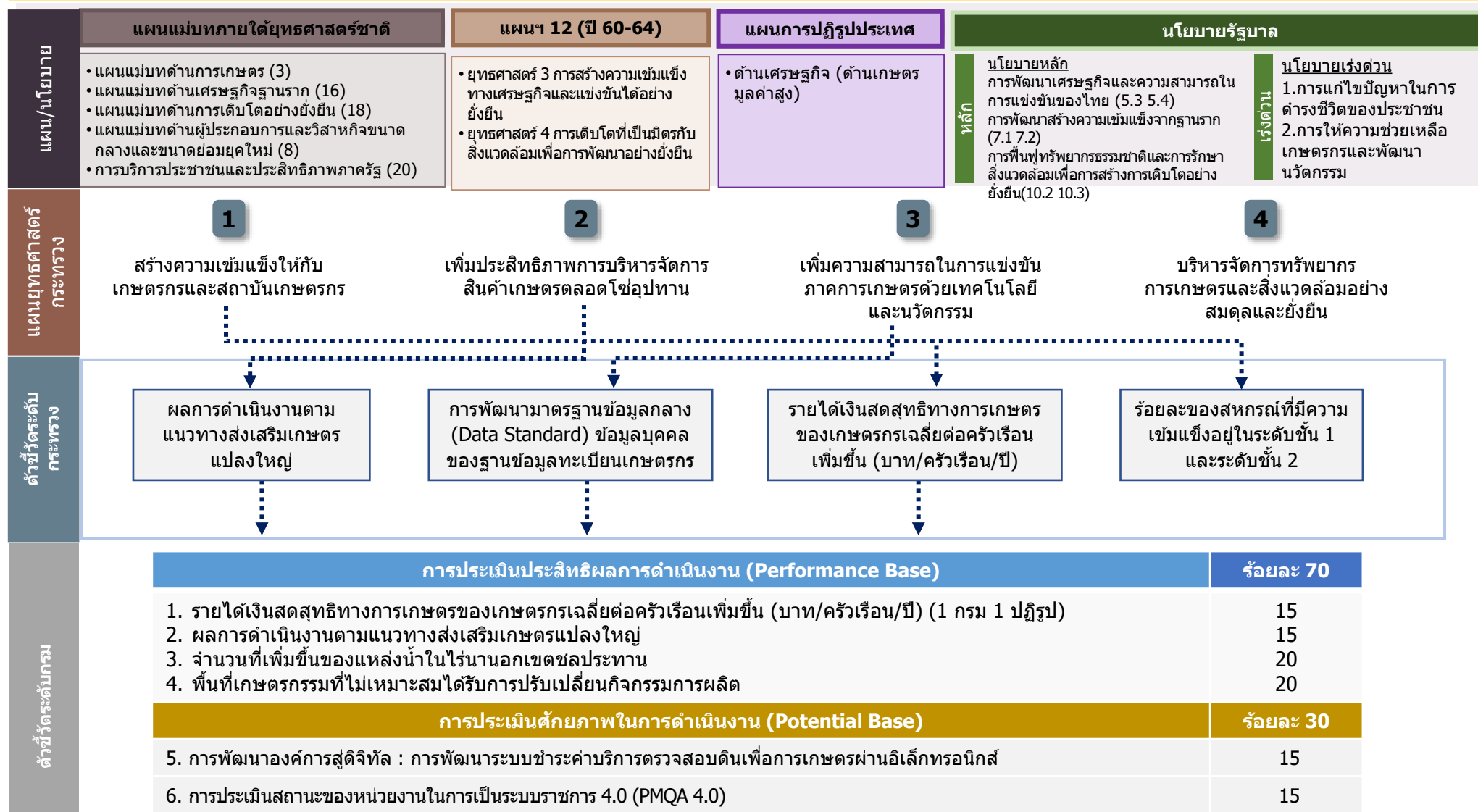


แบบฟอร์มการเสนอตัวชี้วัด
การประเมินส่วนราชการตามมาตรการปรับปรุงประสิทธิภาพ
ในการปฏิบัติราชการ ประจำปีงบประมาณ พ.ศ. 2565
กรมพัฒนาที่ดิน

ความเชื่อมโยงยุทธศาสตร์ระดับชาติกับตัวชี้วัดของกรมพัฒนาที่ดิน

ยุทธศาสตร์ชาติ พ.ศ. 2561 – 2580



สรุปการเสนอตัวชี้วัดของกรมพัฒนาที่ดิน ประจำปีงบประมาณ พ.ศ. 2565

	ชื่อตัวชี้วัด	น้ำหนัก	ความเชื่อมโยงกับยุทธศาสตร์ชาติ / แผนแม่บทภายใต้ยุทธศาสตร์ชาติ / แผน 12 / แผนการปฏิรูปประเทศ / นโยบายรัฐบาล/อื่น ๆ
1	รายได้เงินสดสุทธิทางการเกษตรของเกษตรกรเฉลี่ยต่อครัวเรือนเพิ่มขึ้น (บาท/ครัวเรือน/ปี)	15	<ul style="list-style-type: none"> - แผนแม่บทด้านการเกษตร ด้านเศรษฐกิจฐานราก - แผน 12 ยุทธศาสตร์ที่ 3 การสร้างความเข้มแข็งทางเศรษฐกิจและการแข่งขันได้อย่างยั่งยืน - นโยบายรัฐบาล การแก้ไขปัญหาในการดำรงชีวิตของประชาชนและการพัฒนาสร้างความเข้มแข็งจากฐานราก - แผนปฏิรูปประเทศ ด้านเศรษฐกิจ (เกษตรมูลค่าสูง)
2	ผลการดำเนินงานตามแนวทางส่งเสริมเกษตร แปลงใหญ่	15	<ul style="list-style-type: none"> - แผนแม่บทด้านการเกษตร ด้านเศรษฐกิจฐานราก ด้านการเติบโตอย่างยั่งยืน - แผน 12 ยุทธศาสตร์ที่ 3 การสร้างความเข้มแข็งทางเศรษฐกิจและการแข่งขันได้อย่างยั่งยืน - แผน 12 ยุทธศาสตร์ที่ 4 การเติบโตที่เป็นมิตรกับสิ่งแวดล้อมเพื่อพัฒนาอย่างยั่งยืน - นโยบายรัฐบาล การพัฒนาเศรษฐกิจฐานราก และความสามารถในการแข่งขัน การฟื้นฟูทรัพยากรธรรมชาติ และการรักษาสิ่งแวดล้อมเพื่อการสร้างการเติบโตอย่างยั่งยืน และการแก้ปัญหาในการดำรงชีวิตของประชาชน
3	จำนวนที่เพิ่มขึ้นของแหล่งน้ำในไร่นานอกเขตชลประทาน	20	<ul style="list-style-type: none"> - ยุทธศาสตร์ชาติที่ 2 ด้านการสร้างความสามารถในการแข่งขัน - แผนแม่บทที่ 3 ด้านการเกษตร - แผนแม่บทย่อยที่ 6 การพัฒนาระบบนิเวศการเกษตร
4	พื้นที่เกษตรกรรมที่ไม่เหมาะสมได้รับการปรับเปลี่ยนกิจกรรมการผลิต	20	<ul style="list-style-type: none"> - ยุทธศาสตร์ชาติที่ 2 ด้านการสร้างความสามารถในการแข่งขัน - แผนแม่บทที่ 3 ด้านการเกษตร - แผนแม่บทย่อยที่ 6 การพัฒนาระบบนิเวศการเกษตร
5	การพัฒนาองค์การสู่ดิจิทัล : การพัฒนาระบบชำระค่าบริการ ตรวจสอบดินเพื่อการเกษตรผ่านอิเล็กทรอนิกส์	15	<ul style="list-style-type: none"> - ยุทธศาสตร์ชาติที่ 6 การปรับสมดุล และพัฒนาระบบการบริหารจัดการภาครัฐ - แผนแม่บทภายใต้ยุทธศาสตร์ชาติประเด็น การบริการประชาชนและประสิทธิภาพภาครัฐ - แผนแม่บทย่อยการพัฒนาบริการประชาชน
6	การประเมินสถานะของหน่วยงานในการเป็นระบบราชการ 4.0 (PMQA 4.0)	15	<ul style="list-style-type: none"> - ยุทธศาสตร์ชาติที่ 6 การปรับสมดุล และพัฒนาระบบการบริหารจัดการภาครัฐ - แผนแม่บทภายใต้ยุทธศาสตร์ชาติประเด็น การบริการประชาชนและประสิทธิภาพภาครัฐ - แผนแม่บทย่อยการพัฒนาบริการประชาชน - แผนการปฏิรูปประเทศด้านการบริหารราชการแผ่นดิน

ผลการดำเนินงานตามยุทธศาสตร์ชาติ นโยบายสำคัญของรัฐบาล/มติคณะรัฐมนตรีฯ (Agenda KPIs)

ตัวชี้วัดที่ 1 : รายได้เงินสดสุทธิทางการเกษตรของเกษตรกรเฉลี่ยต่อครัวเรือนเพิ่มขึ้น (บาท/ครัวเรือน/ปี)

ตัวชี้วัดเดิม

น้ำหนัก
ร้อยละ 15

คำอธิบาย

1. เป็นตัวชี้วัด 1 กรม 1 ปฏิรูป ตามแผนปฏิรูปประเทศด้านเศรษฐกิจ : กิจกรรมปฏิรูปที่ 1 การสร้างเกษตรมูลค่าสูง (High Value Added) โดยกำหนดตัวชี้วัดรายได้เงินสดสุทธิทางการเกษตรเพิ่มขึ้นร้อยละ 5 ต่อปี แต่เนื่องจากสถานการณ์ COVID-19 ในช่วงปีงบประมาณ พ.ศ. 2564 ที่มีการแพร่ระบาดอย่างต่อเนื่องและมีความรุนแรงมากขึ้นเรื่อยๆ และภาครัฐต้องออกมาตรการอย่างเข้มข้น เช่น การประกาศใช้มาตรการล็อกดาวน์เพื่อควบคุมการแพร่ระบาด ซึ่งส่งผลกระทบต่อ Demandความต้องการสินค้าเกษตรลดลง เครื่องยนต์ขับเคลื่อนทางเศรษฐกิจหลายตัวหยุดชะงักลง เช่น ภาคการบริการ ภาคการท่องเที่ยว กำลังซื้อจากภาคประชาชน จะส่งผลกระทบให้การใช้จ่ายอ่อนแอลง ซึ่งส่งผลกระทบต่อรายได้ของเกษตรกร
2. รายได้เงินสดทางการเกษตร หมายถึง รายได้เงินสดจากผลผลิต ผลพลอยได้และสิ่งอื่นใดจากกระบวนการผลิตทางการเกษตร ซึ่งได้จากการจำหน่าย ประกอบด้วย รายได้เงินสดเกษตรทางพืช ทางสัตว์ และเกษตรอื่น
3. รายจ่ายเงินสดทางการเกษตร หมายถึง รายจ่ายที่เป็นเงินสดในการจัดหา (ซื้อ) วัสดุ บัณฑิตการผลิตและค่าจ้างแรงงานที่ใช้ในกระบวนการผลิตทางการเกษตรทั้งการปลูกพืช เลี้ยงสัตว์ และกิจกรรมอื่นที่เกี่ยวกับการเกษตรที่เกิดขึ้นในฟาร์ม
4. รายได้เงินสดสุทธิทางการเกษตร หมายถึง รายได้เงินสดทางการเกษตร หักด้วยรายจ่ายเงินสดทางการเกษตร
5. เป้าหมายตามแผนฯ เกษตร ภายใต้แผนพัฒนาฯ 12 จำนวน 59,460 บาท/ครัวเรือน/ปี ภายในปี 2564
6. ประเมินผลการดำเนินงานโดยใช้ข้อมูลผลการสำรวจฯ (ตัวเลขจริง) ในปีงบประมาณ พ.ศ. 2564 ของสำนักงานเศรษฐกิจการเกษตร

ข้อมูลพื้นฐาน

ปีงบประมาณ	2557/58	2558/59	2559/60	2560/61	2561/62	2562/63
รายได้เงินสดสุทธิทางการเกษตร (บาท/ครัวเรือน/ปี)	57,063	56,967	58,975	74,483	78,604	79,485.62
รายได้เงินสดทางการเกษตร	148,390	157,249 (+5.97%)	160,932 (+2.34%)	197,373 (+22.64%)	204,066 (+3.39%)	184,409.47 (-9.63)
รายจ่ายเงินสดทางการเกษตร	91,326	100,281 (+9.81%)	101,957 (+1.67%)	122,890 (+20.53%)	125,462 (+2.09%)	104,923.86 (-16.37)
Growth% (รายได้เงินสดสุทธิ)	-	-0.17	+3.52	+26.30	+5.53	+1.12

เกณฑ์การประเมิน

เป้าหมายขั้นต่ำ (50)	เป้าหมายมาตรฐาน (75)	เป้าหมายขั้นสูง (100)
74,672.57 (-interval 2,851.640 จากเป้าหมายขั้นสูง-ขั้นมาตรฐาน)	77,524.21 (ผลการดำเนินงานเฉลี่ย 3 ปี ย้อนหลัง)	80,375.85 บาท/ครัวเรือน/ปี (ผลฯ ปี 2563 + Growth 1.12 %) (79,485.62+890.23=80,375.85)

ประโยชน์ที่ประชาชนจะได้รับ

1. ครัวเรือนเกษตรกรมีรายได้เงินสดสุทธิทางการเกษตรเพิ่มขึ้นจากปีที่ผ่านมา
2. การยกระดับรายได้ของครัวเรือนเกษตรกรให้สูงขึ้น ลดความเหลื่อมล้ำทางรายได้ในภาคเกษตร

*** ปรับเกณฑ์ตามมติคณะกรรมการ ***

ผลการดำเนินงานตามยุทธศาสตร์ชาติ นโยบายสำคัญของรัฐบาล/มติคณะรัฐมนตรีฯ (Agenda KPIs)

ตัวชี้วัดที่ 1 : รายได้เงินสดสุทธิทางการเกษตรของเกษตรกรเฉลี่ยต่อครัวเรือนเพิ่มขึ้น (บาท/ครัวเรือน/ปี)

ปีงบประมาณ	2561/62	2562/63
รายได้เงินสดสุทธิทางการเกษตร (บาท/ครัวเรือน/ปี)	78,604	79,485.62
รายได้เงินสดทางการเกษตร	204,066 (+3.39%)	184,409.47 (-9.63)
รายจ่ายเงินสดทางการเกษตร	125,462 (+2.09%)	104,923.86 (-16.37)
Growth% (ได้เงินสดสุทธิ)	+5.53	+1.12

รายการ	2561/62	2562/63	ร้อยละที่ลดลง
รายได้เงินสดเกษตร (บาท/ครัวเรือน)	204,066	184,409	-9.63
1. ทางพืช (อาทิ ไม้ผล ข้าว พืชไร่ พืชผัก)	154,675 (76%)	136,354 (74%)	-11.84
2. ทางสัตว์ (ปศุสัตว์ สัตว์น้ำ)	43,308 (21%)	43,686 (24%)	0.87
3. รายได้เงินสดเกษตรอื่นๆ	6,083 (3%)	4,369 (2%)	-28.18

รายการ	2561/62	2562/63	ร้อยละที่ลดลง
รายจ่ายเงินสดเกษตร (บาท/ครัวเรือน)	125,462	104,924	-16.37
1. ทางพืช (แรงงาน อุปกรณ์)	82,116 (66%)	67,182 (64%)	-18.19
2. ทางสัตว์ (แรงงาน อุปกรณ์)	29,381 (23%)	21,487 (20%)	-26.87
3. รายจ่ายเงินสดเกษตรอื่นๆ	13,965 (11%)	16,255 (16%)	16.40

1. รายได้เงินสดทางการเกษตร ปี63 ลดลงจากปี 62 คิดเป็นร้อยละ 9.63 ซึ่งเมื่อพิจารณาข้อมูล ก่อนหน้านี้ รายได้เงินสดทางการเกษตรเพิ่มขึ้นมาโดยตลอด แต่ขณะเดียวกันรายจ่ายเงินสดก็ลดลงร้อยละ 16.37 (ลดลงสัดส่วนสูงกว่ารายได้ฯ ที่ลดลง) จึงส่งผลให้รายได้เงินสดสุทธิฯ ปี63 เพิ่มขึ้นจากปีที่ผ่านมา

2. รายจ่ายเงินสดทางการเกษตร ปี63 ลดลงจากปี 62 คิดเป็นร้อยละ 16.37 ซึ่งเมื่อพิจารณาข้อมูล ก่อนหน้านี้ รายจ่ายเงินสดทางการเกษตรเพิ่มขึ้นมาโดยตลอด แสดงให้เห็นถึงการลงทุนทางการเกษตรของเกษตรกรมีการลงทุนเพิ่มขึ้น แต่ข้อมูลรายจ่ายที่ลดลงปี 63 แนวโน้มเกษตรกรลงทุนลดลง พิจารณาจากค่าอุปกรณ์ อาทิ พันธุ์ ปุ๋ย/ยา น้ำมัน มีสัดส่วนลดลงโดยส่วนใหญ่ในรายจ่ายทางด้านพืช

3. รายได้เงินสดทางการเกษตร มีสัดส่วนรายได้ทางพืชมากที่สุด (ปี63 ร้อยละ 74) รองลงมาทางด้านสัตว์ (ปี 63 ร้อยละ 24) มีสัดส่วนใกล้เคียงกันทุกปี และทางด้านพืช ส่วนใหญ่เป็นข้าว ไม้ผล/ ไม้ยืนต้น ดังนั้นการเปลี่ยนแปลงรายได้ทางพืช จะส่งผลกระทบต่อรายได้สุทธิทางการเกษตรมากกว่ารายได้ทางด้านอื่น นอกจากนี้ รายได้ทาง พืชจะมีสัดส่วนที่ใกล้เคียงกันของข้าวและไม้ผล

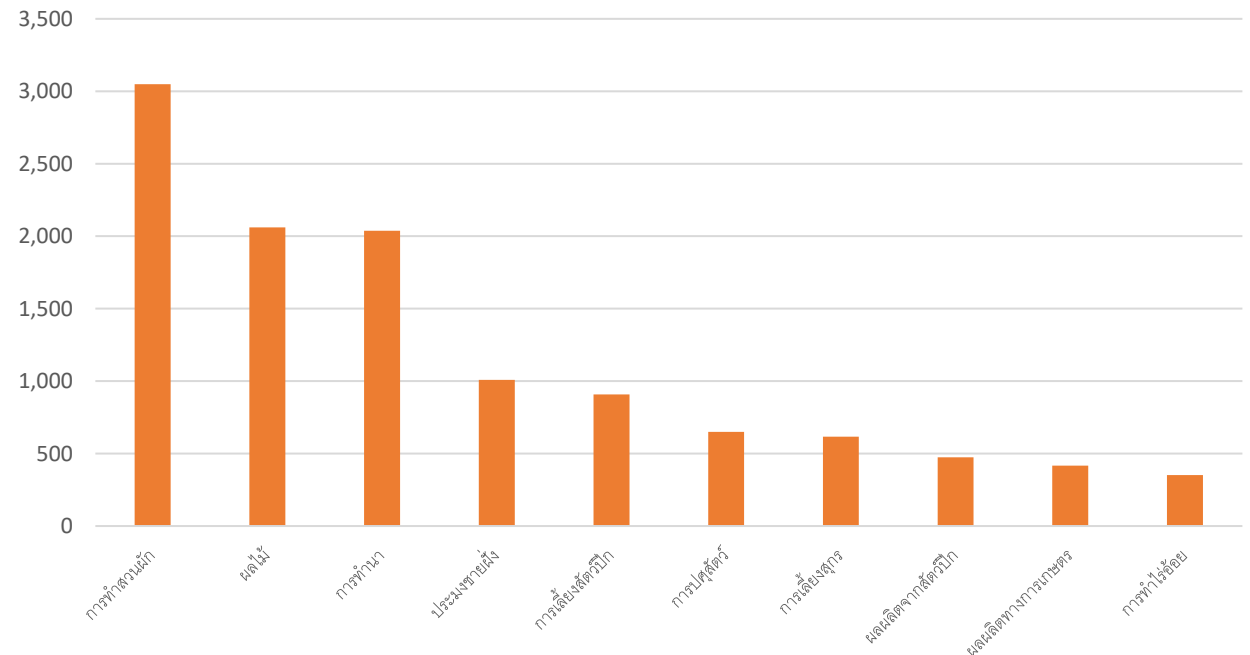
รายได้เงินสดสุทธิทางการเกษตรของเกษตรกรเฉลี่ยต่อครัวเรือนเพิ่มขึ้น (บาท/ครัวเรือน/ปี)

เหตุผลประกอบเรื่องรายได้ฯ

1. ด้วยภาวะระบาดของโควิด 19 ตั้งแต่ปี 2563 จนถึงปัจจุบัน จะเห็นได้ว่า เกษตรกรได้รับผลกระทบอย่างต่อเนื่อง 2 ปีที่ผ่านมา ที่ไม่สามารถขายสินค้าออกสู่ตลาดได้ตามสถานการณ์ปกติ เนื่องจากช่องทางการจัดจำหน่ายสินค้าไปยังผู้บริโภคไม่เป็นไปตามภาวะปกติจากประกาศ พ.ร.ก.ฉุกเฉิน โดยเฉพาะในปีงบประมาณ 2564 ที่มีการล็อกดาวน์ออกมายาวนานมากกว่าปี 2563
2. ภาวะเศรษฐกิจทั้งภาคธุรกิจ ร้านค้า ตลาดสด และสถานบริการหลายแห่งปิดตัวลงปริมาณการสั่งซื้อสินค้าเกษตรที่สำคัญลดลง เมื่อพิจารณาตัวเลขการบริโภค พบว่า การบริโภคลดลงในช่วงที่ล็อกดาวน์มูลค่าการบริโภคสินค้าเกษตรภายในประเทศลดลง หนึ่งหมื่นกว่าล้านบาท (เมษายน - สิงหาคม 64) ซึ่งจะเห็นได้ว่าเครื่องยนต์ทางเศรษฐกิจที่สำคัญ ได้แก่ การบริโภคภายในประเทศที่จะกระตุ้นรายได้ให้แก่เกษตรกรลดลง
3. ภาวะเศรษฐกิจดังกล่าวได้ส่งผลกระทบต่อรายได้เกษตรกร เนื่องจาก Demand ภายในประเทศหายไปที่จะกระตุ้นระบบเศรษฐกิจภายในชุมชน ดังนั้นด้วยสถานการณ์เช่นนี้ เกษตรกรจึงไม่สามารถจะไม่สามารถมีรายได้เงินสดสุทธิทางการเกษตรของเกษตรกรเฉลี่ยต่อครัวเรือนเพิ่มขึ้น (บาท/ครัวเรือน/ปี) ได้ที่ระดับร้อยละ 5

มูลค่าลดลงล้านบาท

ประเภทการบริโภคที่ลดลง	มูลค่าลดลงล้านบาท
การทำสวนผัก	-3,049
ผลไม้	-2,061
การทำนา	-2,038
ประมงชายฝั่ง	-1,008
การเลี้ยงสัตว์ปีก	-908
การปศุสัตว์	-650
การเลี้ยงสุกร	-616
ผลผลิตจากสัตว์ปีก	-474
ผลผลิตทางการเกษตร	-417
การทำไร่อ้อย	-351



ผลการดำเนินงานตามยุทธศาสตร์ชาติ นโยบายสำคัญของรัฐบาล/มติคณะรัฐมนตรีฯ (Agenda KPIs)

ตัวชี้วัดที่ 2 : ผลการดำเนินงานตามแนวทางส่งเสริมเกษตรแปลงใหญ่

ตัวชี้วัดเดิม

น้ำหนัก
ร้อยละ 15 ทุกกรม

คำอธิบาย

1. เป็นตัวชี้วัดบูรณาการภายในกระทรวงเกษตรและสหกรณ์ รวมทั้งหมด 15 ส่วนราชการ **โดยวัดความสำเร็จการส่งเสริมแปลงใหญ่ที่ได้รับการส่งเสริมในปี 2563** ภายใต้ความรับผิดชอบของ 7 ส่วนราชการ ได้แก่ 1) กรมการข้าว 2) กรมส่งเสริมการเกษตร 3) กรมประมง 4) กรมปศุสัตว์ 5) กรมหม่อนไหม 6) กรมส่งเสริมสหกรณ์ และ 7) ส.ป.ก. โดยมีหน่วยงานสนับสนุนในการดำเนินการจำนวน 8 ส่วนราชการ ได้แก่ 1) สำนักงานเศรษฐกิจการเกษตร 2) สำนักงานมาตรฐานสินค้าเกษตรและอาหารแห่งชาติ 3) กรมวิชาการเกษตร 4) กรมพัฒนาที่ดิน 5) กรมชลประทาน 6) กรมตรวจบัญชีสหกรณ์ 7) สำนักงานปลัดกระทรวงเกษตรและสหกรณ์ 8) กรมฝนหลวงและการบินเกษตร
2. สินค้าที่นำมาประเมินผล 5 ประเภทชนิดสินค้า ได้แก่ สินค้าข้าว สินค้าพืชและแมลงเศรษฐกิจ สินค้าประมง สินค้าปศุสัตว์ สินค้าหม่อนไหม จะประเมินภายใต้ 4 ตัวชี้วัดย่อย
3. **ทุกส่วนราชการรับค่าคะแนนเดียวกันหมดจากค่าเฉลี่ยของผลการดำเนินการ 7 ส่วนราชการ ที่รับผิดชอบสินค้าภายใต้ส่งเสริมแปลงใหญ่ปี 63**

ประเมินด้วย 4
ตัวชี้วัดย่อย

1

ร้อยละของต้นทุนการผลิตที่ลดลง

2

ร้อยละของผลผลิตสินค้าเกษตรที่เพิ่มขึ้น

3

ร้อยละของแปลงที่ได้ราคาผลผลิตเพิ่มขึ้น

4

ร้อยละของแปลงใหญ่ที่ได้รับการรับรองคุณภาพและมาตรฐานการผลิต

ตัวชี้วัดที่ 2 : ผลการดำเนินงานตามแนวทางส่งเสริมเกษตรแปลงใหญ่

ตัวชี้วัดย่อยที่ 1 ร้อยละของต้นทุนการผลิตที่ลดลง

ตัวชี้วัดเดิม

คำอธิบาย

1. ร้อยละของต้นทุนการผลิตที่ลดลง หมายถึง ต้นทุนการผลิตสินค้าเกษตรที่ลดลงจากการดำเนินงานตามแนวทางส่งเสริมการเกษตรแปลงใหญ่ เมื่อเทียบกับต้นทุนการผลิตสินค้าเกษตรจากการทำการเกษตร ก่อนร่วมโครงการ
2. สำหรับกรมประมง และกรมปศุสัตว์ : ต้นทุนการผลิตสินค้าเกษตรที่ลดลงจากการดำเนินงานตามแนวทางส่งเสริมการเกษตรแปลงใหญ่ เมื่อเทียบกับปีที่ผ่านมา
3. พิจารณาความสำเร็จจาก ค่าวนหาค่าเฉลี่ยร้อยละของต้นทุนการผลิตที่ลดลงของทุกแปลง (โดยเฉลี่ยทุกแปลง)

ข้อมูลพื้นฐาน

ปีงบประมาณ	2560	2561	2562	2563
กรมการข้าว	19.26	10.08 (-9.18%)	6.84 (-3.24%)	10.00 (+3.16%)
กรมส่งเสริมการเกษตร	18.56	12.59 (-5.97%)	-	15.18 (+2.59)
กรมประมง	-	-	16.28	17.24 (+0.96)
(แปลงใหญ่ ปี 62)				6.75

ข้อมูลพื้นฐาน

ปีงบประมาณ	2560	2561	2562	2563
กรมปศุสัตว์	-	-	18.44	21.88 (+3.44)
(แปลงใหญ่ ปี 62)				15.97
กรมหม่อนไหม	-	8	-	12.76 (+4.76)

เกณฑ์การประเมิน :

	เป้าหมายขั้นต่ำ (50)	เป้าหมายมาตรฐาน (75)	เป้าหมายขั้นสูง (100)
กรมการข้าว	ร้อยละ 6.84 (ผลการดำเนินงานปี 62)	ร้อยละ 8.42 (interval +/-1.58%)	ร้อยละ 10.08 (ผลการดำเนินงานปี 63)
กรมส่งเสริมการเกษตร	ร้อยละ 6.00	ร้อยละ 8	ร้อยละ 10.00
กรมประมง	ร้อยละ 6.75 (ผลการดำเนินงานปี 63)	ร้อยละ 7.75 (interval +/-1%) เป้าหมาย ปี 64	ร้อยละ 8.75 (interval +/-1%)
กรมปศุสัตว์	ร้อยละ 15.97 (ผลการดำเนินงานปี 63)	ร้อยละ 17.97 (interval +/-2%) เป้าหมาย ปี 64	ร้อยละ 19.97
กรมหม่อนไหม	ร้อยละ 8.00 (ผลการดำเนินงานปี 61)	ร้อยละ 10.38 (interval +/-2%)	ร้อยละ 12.76 (ผลการดำเนินงานปี 63)

ตัวชี้วัดที่ 2 : ผลการดำเนินงานตามแนวทางส่งเสริมเกษตรแปลงใหญ่

ตัวชี้วัดย่อยที่ 2 ร้อยละของผลผลิตสินค้าเกษตรที่เพิ่มขึ้น

คำอธิบาย

1. ร้อยละของผลผลิตสินค้าเกษตรที่เพิ่มขึ้น หมายถึง ปริมาณผลผลิตเฉลี่ยของสินค้าเกษตรต่อพื้นที่ ที่เพิ่มขึ้นจากการดำเนินงานตามแนวทางส่งเสริมการเกษตรแปลงใหญ่ เมื่อเทียบกับปริมาณผลผลิตเฉลี่ยของสินค้าเกษตรต่อพื้นที่จากการทำการเกษตรก่อนเข้าร่วมโครงการ
2. สำหรับกรมประมง และกรมปศุสัตว์ : ผลผลิตสินค้าเกษตรที่เพิ่มขึ้นจากการดำเนินงานตามแนวทางส่งเสริมการเกษตรแปลงใหญ่ เมื่อเทียบกับปีที่ผ่านมา
3. พิจารณาความสำเร็จจาก คำนวณหาค่าเฉลี่ยร้อยละของผลผลิตสินค้าเกษตรที่เพิ่มขึ้นของทุกแปลง (โดยเฉลี่ยทุกแปลง)

ข้อมูลพื้นฐาน

ปีงบประมาณ	2560	2561	2562	2563
กรมการข้าว	13.20	8.12 (-5.08%)	7.50 (-0.62%)	11.15 (+3.65%)
กรมส่งเสริมการเกษตร	-	18.05	-	19.12 (+1.07%)
กรมประมง	-	-	9.88	12.85 (+2.97%)
(แปลงใหญ่ ปี 62)				7.42

ข้อมูลพื้นฐาน

ปีงบประมาณ	2560	2561	2562	2563
กรมปศุสัตว์	-	-	17.58	60.28 (+42.70%)
(แปลงใหญ่ ปี 62)				33.98
กรมหม่อนไหม	-	8	-	11.23 (+3.23%)

เกณฑ์การประเมิน

	เป้าหมายขั้นต่ำ (50)	เป้าหมายมาตรฐาน (75)	เป้าหมายขั้นสูง (100)
กรมการข้าว	ร้อยละ 7.50 (ผลการดำเนินงานปี 62)	ร้อยละ 9.33 (interval +/-2%)	ร้อยละ 11.15 (ผลการดำเนินงานปี 63)
กรมส่งเสริมการเกษตร	ร้อยละ 6.00	ร้อยละ 10.00 (เป้าหมายปี 63)	ร้อยละ 14.00
กรมประมง	ร้อยละ 7.42 (ผลการดำเนินงานปี 63)	ร้อยละ 8.42 (interval +/-1%) เป้าหมาย ปี 64	ร้อยละ 9.42
กรมปศุสัตว์	ร้อยละ 33.98 (ผลการดำเนินงานปี 63)	ร้อยละ 34.98 (interval +/-1%) เป้าหมาย ปี 64	ร้อยละ 35.98
กรมหม่อนไหม	ร้อยละ 8.00 (ผลการดำเนินงานปี 61)	ร้อยละ 10.00 (interval +/-2%)	ร้อยละ 12.00

ตัวชี้วัดที่ 2 : ผลการดำเนินงานตามแนวทางส่งเสริมเกษตรแปลงใหญ่

ตัวชี้วัดย่อยที่ 3 ร้อยละของแปลงที่ได้ราคาผลผลิตเพิ่มขึ้น

คำอธิบาย

1. ร้อยละของแปลงที่ได้ราคาผลผลิตเพิ่มขึ้น หมายถึง ราคาผลผลิตที่เพิ่มขึ้นจากการดำเนินงานตามแนวทางส่งเสริมการเกษตรแปลงใหญ่ เมื่อเทียบกับราคาผลผลิตสินค้าเกษตรจากราคาทั่วไปของจังหวัด เพื่อให้เห็นถึงประสิทธิภาพในการทำแปลงใหญ่ของกระทรวงเกษตรและสหกรณ์
2. พิจารณาความสำเร็จจาก คำนวณหา [ค่าเฉลี่ยร้อยละของราคาผลผลิตที่เพิ่มขึ้น](#) ของทุกแปลง (โดยเฉลี่ยทุกแปลง)

ข้อมูลพื้นฐาน

ปีงบประมาณ	2560	2561	2562	2563
กรมการข้าว	กรมปรับค่านियามการเก็บข้อมูลใหม่ จึงไม่มีข้อมูลพื้นฐาน			
กรมส่งเสริมการเกษตร	16.01	19.34 (+3.33%)	-	8.99 (-10.35%)
กรมประมง	-	-	4.42	4.03 (-0.39%)
(แปลงใหญ่ ปี 62)				3.64

ข้อมูลพื้นฐาน

ปีงบประมาณ	2560	2561	2562	2563
กรมปศุสัตว์	-	-	13.28	11.31 (-1.97%)
(แปลงใหญ่ ปี 62)				17.12
กรมหม่อนไหม	-	4	-	6.07 (+2.07)

เกณฑ์การประเมิน

	เป้าหมายขั้นต่ำ (50)	เป้าหมายมาตรฐาน (75)	เป้าหมายขั้นสูง (100)
กรมการข้าว	ร้อยละ 4.00	ร้อยละ 5.00 (interval +/-1%)	ร้อยละ 6.00
กรมส่งเสริมการเกษตร	ร้อยละ 5.00 (เป้าหมายปี 63)	ร้อยละ 7.00 (interval +/-2%)	ร้อยละ 8.99 (ผลการดำเนินงานปี 63)
กรมประมง	ร้อยละ 3.64 (ผลการดำเนินงานปี 63)	ร้อยละ 4.14 (interval +/-0.5%) เป้าหมายปี 64	ร้อยละ 4.64
กรมปศุสัตว์	ร้อยละ 17.12 (ผลการดำเนินงานปี 63)	ร้อยละ 18.12 (interval +/-1%) เป้าหมาย ปี 64	ร้อยละ 19.12
กรมหม่อนไหม	ร้อยละ 5.00 (เป้าหมายปี 63)	ร้อยละ 5.54 (interval +/-0.54%)	ร้อยละ 6.07 (ผลการดำเนินงานปี 63)

ตัวชี้วัดที่ 2 : ผลการดำเนินงานตามแนวทางส่งเสริมเกษตรแปลงใหญ่

ตัวชี้วัดย่อยที่ 4 ร้อยละของแปลงใหญ่ที่ได้รับการรับรองคุณภาพและมาตรฐานการผลิต

คำอธิบาย

1. ร้อยละของแปลงใหญ่ที่ได้รับการรับรองคุณภาพและมาตรฐานการผลิต หมายถึง จำนวนแปลงใหญ่ที่อยู่ภายใต้การส่งเสริมการเกษตรแบบแปลงใหญ่ที่ได้รับการสนับสนุนให้เข้ารับการตรวจสอบรับรองคุณภาพมาตรฐานที่ได้รับการสนับสนุนงบประมาณในการดำเนินงานของส่วนราชการ (ของแต่ละกรมที่รับผิดชอบ)
2. เฉพาะแปลง/สินค้าที่สามารถเข้าสู่ระบบรับรองได้ตามหลักเกณฑ์ของทางราชการ
3. ระบบการรับรองคุณภาพและมาตรฐานการผลิต เช่น มาตรฐานเกษตรอินทรีย์ มาตรฐาน GAP GFM ฟาร์มปลอดภัย จากหน่วยงานที่มีหน้าที่ในการรับรองมาตรฐานนั้นๆ
 - แปลงของเกษตรกรที่สามารถตรวจรับรองได้ คือ
 - 1) เป็นแปลงที่มีเอกสารสิทธิ์
 - 2) เป็นสินค้าที่สามารถตรวจรับรองมาตรฐานได้
4. จำแนกชนิดสินค้าในแปลงใหญ่ ประจำปีงบประมาณ พ.ศ. 2564 เป็น 2 กลุ่ม ดังนี้
 - กลุ่มที่ 1 สินค้าเกษตรที่ไม่สมัครตรวจรับรองคุณภาพและมาตรฐานการผลิต เช่น มันสำปะหลัง ข้าวโพดเลี้ยงสัตว์ อ้อยโรงงาน ยางพารา เป็นต้น
 - กลุ่มที่ 2 สินค้าเกษตรที่สมัครตรวจรับรองคุณภาพและมาตรฐานการผลิต ได้แก่ พืชผัก ไม้ผล ข้าว พืชอาหาร สินค้าประมง สินค้าปศุสัตว์ เป็นต้น

ข้อมูลพื้นฐาน

ปีงบประมาณ	2560	2561	2562	2563
กรมการข้าว	-	-	64	76.97 (+12.97)
กรมส่งเสริมการเกษตร	-	47.52	-	97.28 (+49.76)
กรมประมง			92.86	99.18 (+6.32)
(แปลงใหญ่ ปี 62)				95.68

ข้อมูลพื้นฐาน

ปีงบประมาณ	2560	2561	2562	2563
กรมปศุสัตว์	-	-	17.43	28.24 (+10.81)
(แปลงใหญ่ ปี 62)				25.95
กรมหม่อนไหม	-	40	-	78.18 (+38.18)

เกณฑ์การประเมิน

	เป้าหมายขั้นต่ำ (50)	เป้าหมายมาตรฐาน (75)	เป้าหมายขั้นสูง (100)
กรมการข้าว	ร้อยละ 60.00 (เป้าหมายปี 63)	ร้อยละ 68.49 (interval +/- 8.49%)	ร้อยละ 76.97 (ผลการดำเนินงานปี 63)
กรมส่งเสริมการเกษตร	ร้อยละ 60.00 (เป้าหมายปี 63)	ร้อยละ 78.64 (interval +/- 18.64%)	ร้อยละ 97.28 (ผลการดำเนินงานปี 63)
กรมประมง	ร้อยละ 95.68 (ผลการดำเนินงานปี 63)	ร้อยละ 97.43 (interval +/- 1.75%)	ร้อยละ 99.18 (ผลการดำเนินงานปี 63 แปลงปี 61)
กรมปศุสัตว์	ร้อยละ 25.95 (ผลการดำเนินงานปี 63)	ร้อยละ 27.15 (interval +/-1.15%)	ร้อยละ 28.24 (ผลการดำเนินงานปี 63 แปลงปี 61)
กรมหม่อนไหม	ร้อยละ 60.00 (เป้าหมายปี 63)	ร้อยละ 69.09 (interval +/- 9.09%)	ร้อยละ 78.18 (ผลการดำเนินงานปี 63)

เงื่อนไข

- กรมส่งเสริมการเกษตร จะต้องส่งข้อมูลรายชื่อเกษตรกรที่ยื่นเข้าสู่ระบบการตรวจรับรอง (GAP Online) ของกรมวิชาการเกษตร และรายชื่อชนิดสินค้าที่สามารถตรวจรับรองมาตรฐานได้ ให้สำนักงาน ก.พ.ร. ภายใน 30 เมษายน 2565 เพื่อใช้เป็นฐานในการคำนวณ (N ใหญ่)
- ไม่นับแปลงเกษตรกรที่อยู่ระหว่างการตรวจประเมิน และแปลงเกษตรกรที่ขอยกเลิกการตรวจประเมิน (ไม่นับเป็น N ใหญ่) เพื่อนำมาคำนวณ

ข้อมูลเพิ่มเติมแปลงใหญ่

1. ร้อยละต้นทุนการผลิตสินค้าเกษตร

สินค้าข้าว พืชและแมลงเศรษฐกิจและหม่อนไหม จากสถานการณ์เศรษฐกิจในปัจจุบันได้รับผลกระทบจากต้นทุนการผลิตเนื่องจากสถานการณ์ค่าเงินบาทแข็งค่า ต้นทุนน้ำมันสูงขึ้นส่งผลกระทบต่อปัจจัยการผลิต โดยเฉพาะปุ๋ยและยาที่เกษตรกรจำเป็นต้องใช้ในการผลิต ประกอบกับสถานการณ์โควิดทำให้ผู้ประกอบการนำเข้าปัจจัยการผลิต โดยเฉพาะสูตรปุ๋ยที่ใช้กับพืชเศรษฐกิจที่สำคัญ (D>S) ส่งผลให้ราคาปัจจัยการผลิต โดยเฉพาะราคาต้นทุนปุ๋ยขยับตัวสูงขึ้น เช่นปุ๋ยชนิดสำคัญที่ต้องใช้ในแปลงผลิตข้าว 16-16-8ที่ปรับตัวสูงขึ้น เฉลี่ยกระสอบละ 50 – 70 บาท รวมถึงปุ๋ยสูตรสำคัญที่ในกลุ่มไม้ยืนต้น พืชไร่ และไม้ผลที่ปรับตัวสูงขึ้น ส่งผลให้เกษตรกรแบกรับภาระต้นทุนการผลิตที่สูงขึ้น

สินค้าประมง ด้วยสถานการณ์เศรษฐกิจในปัจจุบันที่ภาคการบริโภคภายในครัวเรือนไม่สามารถกระตุ่นการใช้จ่ายได้ ส่งผลกระทบต่อสินค้าประมงไม่สามารถจับสัตว์น้ำขายได้ตามภาวะตลาดปกติ เกษตรกรต้องขยายระยะเวลาในการเลี้ยงสัตว์น้ำยาวนานมากขึ้น เพื่อตอบสนองต่อภาวะตลาดที่เปลี่ยนแปลงไป ส่งผลกระทบต่อต้นทุนการผลิตของเกษตรกร

สินค้าปศุสัตว์ การระบาดของโรคล้มปัสกักรวมทั้งสถานการณ์การแพร่ระบาดของโรคโควิด ส่งผลกระทบต่อเกษตรกรมีต้นทุนการผลิตที่สูงขึ้นจากการออกมาตรการที่เข้มงวดในการเคลื่อนย้ายสัตว์ที่พบโรคระบาดในพื้นที่ ซึ่งทำให้เกษตรกรต้องรับภาระต้นทุนโคเนื้อที่ไม่สามารถส่งไปยังสถานที่จำหน่ายเนื้อสัตว์ได้

2. ร้อยละของผลผลิตสินค้าเกษตรที่เพิ่มขึ้น

กลุ่มสินค้าพืช ยังพบการระบาดของโรคศัตรูพืชที่สำคัญ ถึงแม้ว่ากระทรวงเกษตรและสหกรณ์ ได้วางมาตรการป้องกันและจำกัดศัตรูพืชระบาดแล้ว อาทิ เช่น โรคใบด่างมันสำปะหลัง ที่ยังคงพบการระบาดอย่างต่อเนื่อง และในสินค้าหม่อนไหม เนื่องจากผลกระทบจากโควิดในปีที่แล้วได้ส่งผลกระทบต่อรายได้ครัวเรือนของเกษตรกร ส่งผลให้เกษตรกรขาดรายได้ในการปรับปรุงประสิทธิภาพการผลิตสินค้าหม่อนไหม

กลุ่มสินค้าปศุสัตว์ เนื่องด้วยสถานการณ์การแพร่ระบาดของโรคล้มปัสกักรวมทั้งโรคโควิด มีโคเนื้อและกระบือตายจำนวนมาก ส่งผลกระทบต่อเนื้อทำให้สัตว์ที่ได้รับการติดเชื้อ ในกรณีที่สัตว์ได้รับเชื้อแต่ไม่ตาย ส่งผลให้สัตว์อ่อนแอและใช้เวลาในการรักษา เสียค่าใช้จ่ายในการดูแลรักษา สัตว์เลี้ยงจะมีลักษณะซุบผอม แคระแกรน ชะงักการเจริญเติบโตความสมบูรณ์พันธุ์ลดลง และมีโอกาสแท้ง

3. ร้อยละของแปลงที่ได้ราคาผลผลิตเพิ่มขึ้น

กลุ่มสินค้าข้าว คาดการณ์ว่าราคาสินค้าข้าวลดลง จากสถานการณ์โควิด ส่งผลกระทบต่อการใช้บริโภคสินค้าข้าวภายในและต่างประเทศลดลง โดยเฉพาะในประเทศ เนื่องจากนักท่องเที่ยวลดลง ประกอบกับต้นทุนในการส่งออกข้าวเพิ่มสูงขึ้น เนื่องจากผู้ประกอบการขาดแคลนตู้คอนเทนเนอร์ ค่าระวางเรือปรับตัวสูงขึ้น แรงงานข้าวมียากจัดและยังไม่ได้รับวัคซีน รวมทั้งผู้ประกอบการโรงสีขาดสภาพคล่อง ส่งผลกระทบต่อการใช้ส่งออกข้าวลดลง และราคาข้าวมีแนวโน้มปรับตัวลดลง

กลุ่มสินค้าหม่อนไหม เนื่องจากสินค้าไหมเป็นสินค้าฟุ่มเฟือยและด้วยภาวะการณ์ที่ไม่ปกติส่งผลให้ความต้องการสินค้าหม่อนไหมลดลง ส่งผลกระทบต่อสินค้าหม่อนไหมไม่สามารถทำราคาขายสินค้าได้ตามระบบเศรษฐกิจที่เกิดขึ้น

กลุ่มสินค้าปศุสัตว์ การระบาดของโรคลัมปีสกินรวมทั้งสถานการณ์การแพร่ระบาดของโรคโควิด ส่งผลกระทบต่อการใช้ซื้อขายในปัจจุบันของเกษตรกร จากการห้ามเคลื่อนย้ายสัตว์ทั่วประเทศเมื่อมีการประกาศเขตโรคระบาดสัตว์ มีการปิดตลาดนัดโค-กระบือ ทำให้ไม่สามารถซื้อขายสัตว์ได้ มีผลกระทบทางด้านเศรษฐกิจในวงกว้าง ถึงแม้ขายสัตว์ได้ก็จะเป็นการซื้อขายในราคาถูก รวมทั้งปริมาณความต้องการลดลงจากภาวะผู้บริโภคมีรายได้ลดลง

ตัวชี้วัด 3 : จำนวนที่เพิ่มขึ้นของแหล่งน้ำในไร่นานอกเขตชลประทาน

ตัวชี้วัดเดิม

น้ำหนัก
20

คำอธิบาย

จำนวนที่เพิ่มขึ้นของแหล่งน้ำในไร่นา หมายถึง แหล่งน้ำในไร่นาขนาด 1,260 ลบ.ม. ที่กรมพัฒนาที่ดินได้ดำเนินการขุดในพื้นที่ทำการเกษตรของเกษตรกรเพื่อให้เกษตรกรมีแหล่งเก็บกักน้ำใช้ในพื้นที่ทำการเกษตรในพื้นที่นอกเขตชลประทานและในพื้นที่ที่ระบบส่งน้ำไปไม่ถึงเพื่อให้สามารถเก็บน้ำฝนไว้ใช้ในระยะเวลาหนึ่งช่วง ทำให้เกิดความชุ่มชื้นในดิน โดยเกษตรกรมีส่วนร่วมในการออกค่าใช้จ่าย 2,500 บาทต่อบ่อ โดยในปีงบประมาณ 2565 กรมพัฒนาที่ดินได้รับงบประมาณเพื่อดำเนินการขุดสระน้ำในไร่นา จำนวน 38,000 บ่อ

ข้อมูลพื้นฐาน

ปีงบประมาณ	2560	2561	2562	2563	2564
เป้าหมาย	44,000	45,000	38,314	40,000	40,000
ผลการดำเนินงาน	47,499	54,713	46,526	45,588	44,193
ร้อยละของผลการดำเนินงานที่เพิ่มขึ้น	7.95	21.58	21.43	13.97	10.48
เฉลี่ย 3 ปี				(15.29)	

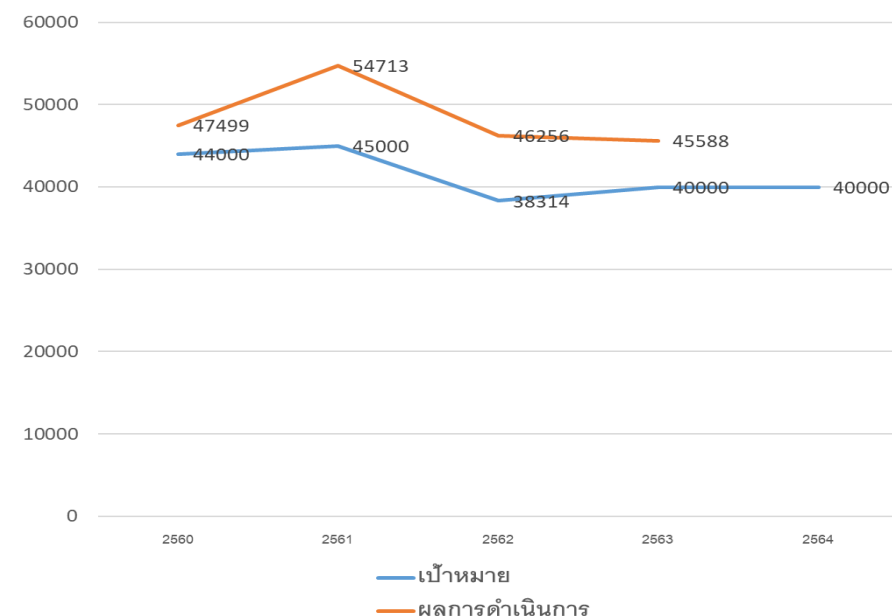
แผนระยะยาว / Roadmap (2565-2567)

ปีงบประมาณ	2565	2566	2567	2568	2569
ค่าเป้าหมาย	40,000	40,000	40,000	40,000	40,000

เกณฑ์การประเมิน

เป้าหมายขั้นต่ำ (50)	เป้าหมายมาตรฐาน (75)	เป้าหมายขั้นสูง (100)
38,000 (เป้าหมายตามงบฯ ปี 65)	40,905 (ค่าเฉลี่ยขั้นต่ำกับขั้นสูง)	43,810 (เป้าหมายตามงบฯ ปี 65 X ค่าเฉลี่ย 3 ปี (15.29%))

จำนวนที่เพิ่มขึ้นของแหล่งน้ำในไร่นานอกเขตชลประทาน



ประโยชน์ที่ประชาชนจะได้รับ

- เพื่อบรรเทาความเดือดร้อนด้านการขาดแคลนน้ำของประชาชนนอกเขตชลประทาน

ตัวชี้วัด 4 : พื้นที่เกษตรกรรมที่ไม่เหมาะสมได้รับการปรับเปลี่ยนกิจกรรมการผลิต (ไร่)

ตัวชี้วัดเดิม

น้ำหนัก
20

คำอธิบาย

- พื้นที่เกษตรกรรมที่ไม่เหมาะสม หมายถึง พื้นที่เกษตรกรรมที่มีการปลูกพืชไม่เหมาะสมกับศักยภาพของดินในพื้นที่ตามแผนที่เกษตรเพื่อการบริหารจัดการเชิงรุก (Agri-Map) ซึ่งได้กำหนดระดับความเหมาะสมในการปลูกพืชแต่ละชนิดเป็น 4 ระดับ คือ S1 เหมาะสมมาก S2 เหมาะสมปานกลาง S3 เหมาะสมน้อย และ N ไม่เหมาะสม หรือหมายถึงพื้นที่ปลูกพืชเศรษฐกิจที่ราคาตกต่ำ ผลผลิตล้นความต้องการของตลาด แม้ที่ดินเหมาะสมต่อการผลิตแต่ราคาขายผลผลิตต่ำ ไม่คุ้มกับการลงทุน เป็นความไม่เหมาะสมในมิติทางเศรษฐกิจ ทั้งนี้ ข้อมูลตามแผนที่เกษตรเพื่อการบริหารจัดการเชิงรุก (Agri-Map) เป็นข้อมูลเบื้องต้น ในการปฏิบัติงานจริงในพื้นที่ จำเป็นต้องวิเคราะห์ปัจจัยร่วมอื่นๆ ในการกำหนดพื้นที่ไม่เหมาะสม ได้แก่ ความต้องการและความพร้อมของเกษตรกร การตลาด การขนส่ง สภาพสังคมและสิ่งแวดล้อมของพื้นที่ ชุมชน ท้องถิ่น เป็นต้น
- การปรับเปลี่ยนกิจกรรมการผลิต หมายถึง เกษตรกรที่ปลูกพืชไม่เหมาะสมกับพื้นที่ที่ได้รับคำแนะนำและสนับสนุนให้ดำเนินการปรับเปลี่ยนกิจกรรมการผลิตจากเดิมที่ไม่เหมาะสม (N หรือ S3) เป็นกิจกรรมการผลิตที่เหมาะสม ได้แก่ การเสนอทางเลือกในการผลิตพืชที่เหมาะสม หรือการทำเกษตรผสมผสาน หรือการทำปุ๋ยคอก การเลี้ยงสัตว์น้ำ การปลูกหมอนเลี้ยงไหม เป็นต้น
- รายได้เพิ่มขึ้น หมายถึง รายได้จากการผลิตที่เกิดจากการปรับเปลี่ยนพื้นที่ หักลบด้วยต้นทุนการผลิต
- ขอบเขตการประเมิน
 - การวัดพื้นที่เกษตรกรรมที่ไม่เหมาะสมที่ได้รับการปรับเปลี่ยนฯ จะวัดจากแปลงที่ได้รับการคำแนะนำและสนับสนุนฯ ในปีงบประมาณ พ.ศ. 2565
 - การวัดรายได้และต้นทุนการผลิต จะวัดจากแปลงที่ได้รับการส่งเสริมและสนับสนุนฯ ในปีงบประมาณ พ.ศ. 2563 เนื่องจากการส่งเสริมปรับเปลี่ยนพื้นที่ในปีแรกจะดำเนินการในการจัดรูปที่ดินให้เหมาะสมกับพืชชนิดใหม่ จึงยังไม่สามารถประเมินผลผลิตและรายได้ที่เกิดขึ้นจากพืชชนิดใหม่ได้
 - แปลงปี 2563 คือ แปลงที่ได้รับการคำแนะนำและสนับสนุนให้ดำเนินการปรับเปลี่ยนกิจกรรมการผลิตฯ ในปีงบประมาณ พ.ศ. 2563 ซึ่งจะมีการดำเนินการจัดซื้อและดำเนินการก่อสร้างในไตรมาสที่ 3 และ 4 จากนั้นจึงเริ่มดำเนินการเพาะปลูกพืชในปีงบประมาณ พ.ศ. 2564 และทำการวัดผลในปีงบประมาณ พ.ศ. 2565
- วิธีการเก็บข้อมูล : การตรวจประเมินแปลงปี พ.ศ. 2563 ได้จากการกำหนดขนาดกลุ่มตัวอย่างตามหลักการสถิติ โดยใช้สูตรของ Taro Yamane ซึ่งข้อมูลสามารถเป็นตัวแทนของประชากรทั้งหมดได้

ข้อมูลพื้นฐาน

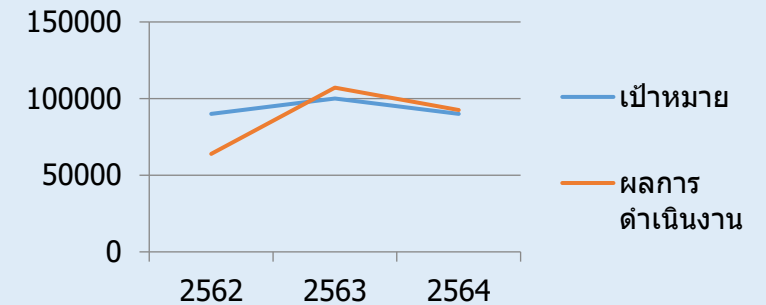
ปีงบประมาณ	2560	2561	2562	2563	2564
เป้าหมาย		100,000	90,000	100,000	90,000
ผลการดำเนินงาน	38,287	93,054	63,886	107,181	92,470
ร้อยละของผลการดำเนินงานที่เพิ่มขึ้น	-	-6.94	-29.02	+7.18	+2.74
เฉลี่ย 3 ปี				-6.36	

แผนระยะยาว / Roadmap (2565-2567)

ปีงบประมาณ	2565	2566	2567	2568	2569
ค่าเป้าหมาย	67,590	100,000	100,000	100,000	100,000

เกณฑ์การประเมิน

เป้าหมายขั้นต่ำ (50)	เป้าหมายมาตรฐาน (75)	เป้าหมายขั้นสูง (100)
63,535 ไร่ (ร้อยละเฉลี่ย 3 ปี (94%) ของเป้าหมายปี 65)	67,590 ไร่ (เป้าหมายปี 65)	67,590 ไร่ และ เกษตรกรร้อยละ 80 ของแปลงปี 2563 มีรายได้สุทธิต่อครัวเรือนเพิ่มขึ้นมากกว่า ร้อยละ 10 จากก่อนปรับเปลี่ยนพื้นที่



ประโยชน์ที่ประชาชนจะได้รับ

- ต้นทุนการผลิตลดลงในระยะยาว
- ลดความเสียหายหรือความเสี่ยงจากภัยธรรมชาติ
- เกษตรกรสามารถบริหารจัดการพื้นที่ได้ด้วยตนเอง
- สร้างความพร้อมการผลิตระบบเกษตรปลอดภัยและเกษตรอินทรีย์

ตัวชี้วัด 5 : การพัฒนาระบบชำระค่าบริการตรวจสอบดินเพื่อการเกษตรผ่านอิเล็กทรอนิกส์

ตัวชี้วัดเดิม

น้ำหนัก 15

คำอธิบาย

นิยาม : ระบบ e-Service การตรวจสอบดินเพื่อการเกษตร ในการยื่นคำขอผ่านระบบออนไลน์ พัฒนาเฉพาะหน่วยงานส่วนกลาง (สำนักวิทยาศาสตร์เพื่อการพัฒนาที่ดิน) เพื่อให้เกษตรกรสามารถยื่นคำขอรับบริการ ติดตามและจัดการการวิเคราะห์ดิน น้ำ พืช ปุ๋ย และสิ่งปรับปรุงดิน โดยผู้ขอรับบริการสามารถตรวจสอบผล และติดตามผลวิเคราะห์ได้ ซึ่งสามารถนำผลวิเคราะห์ไปกำหนด และวางแผนการเพาะปลูกของเกษตรกรในแต่ละฤดูกาลได้อย่างทันท่วงที เพื่อการลดขั้นตอนการติดต่อกับหน่วยงานภาครัฐ ลดการใช้ทรัพยากรกระดาษเป็นศูนย์ การดำเนินงานต่างๆ ผ่านเว็บไซต์ เพิ่มความรวดเร็วในการติดต่อ ตอบสนองความต้องการของผู้มาติดต่อการขอใช้บริการในสายงานต่าง ๆ โดยมีรูปแบบการให้บริการที่ครอบคลุม และเบ็ดเสร็จในตัวเอง ผู้ใช้บริการเข้าถึงการให้บริการได้ง่ายผ่านมือถือ

รายละเอียดของกิจกรรมหรือการดำเนินงาน : กรมพัฒนาที่ดิน มีหน้าที่ให้บริการวิเคราะห์ดิน ซึ่งผู้รับบริการสามารถขอรับบริการได้ทั้งส่วนกลาง (สำนักวิทยาศาสตร์เพื่อการพัฒนาที่ดิน) และส่วนภูมิภาค (กลุ่มวิเคราะห์ดินสำนักงานพัฒนาที่ดินเขต 1-12) ปัจจุบันระบบบริหารจัดการ e-Service การตรวจสอบดินเพื่อการเกษตร มีการพัฒนา และให้บริการเฉพาะหน่วยงานส่วนกลาง (สำนักวิทยาศาสตร์เพื่อการพัฒนาที่ดิน) ดังนั้น เพื่อพัฒนาระบบการให้บริการยื่นคำขอออนไลน์ครอบคลุมทั่วประเทศ ผู้ขอรับบริการสามารถดำเนินการได้ที่บ้านหรือที่ทำงาน เช่น การจัดการรับสมัครสมาชิกและยืนยันตัวตน การยื่นคำขอวิเคราะห์ตรวจสอบส่งตัวอย่าง การรายงานผล การตรวจสอบผล และอื่นๆ กรมฯ จึงขยายบริการตรวจสอบดินเพื่อการเกษตรผ่านระบบออนไลน์ไปยัง ส่วนภูมิภาค (กลุ่มวิเคราะห์ดินสำนักงานพัฒนาที่ดินเขต 1-12) และพัฒนาระบบ e-Service การตรวจสอบดินเพื่อการเกษตร เพื่อให้ผู้รับบริการสามารถยื่นชำระค่าบริการผ่านทางออนไลน์ของหน่วยงานและออกใบเสร็จรับเงินอิเล็กทรอนิกส์ได้

ข้อมูลพื้นฐาน

ปีงบประมาณ	2561	2562	2563	2564
ผลการดำเนินงาน	-	-	-	e-Service ตรวจสอบดินเพื่อการเกษตรในหน่วยงานภูมิภาค

แผนการดำเนินงาน

ปีงบประมาณ	2565
ค่าเป้าหมาย	พัฒนาระบบ e-Service เพื่อให้ผู้รับบริการสามารถยื่นชำระค่าบริการผ่านทางออนไลน์ของหน่วยงานและออกใบเสร็จรับเงินอิเล็กทรอนิกส์ได้

หลักเกณฑ์	เป้าหมายขั้นต่ำ (50)	เป้าหมายมาตรฐาน (75)	เป้าหมายขั้นสูง (100)
ระดับ 2(Level 2) การชำระค่าธรรมเนียม	ยื่นชำระผ่านทางอื่นๆ ได้โดยประชาชนไม่ต้องเดินทางไปติดต่อ ณ สำนักงาน เช่น Counter ธนาคาร, counter service, 7-Eleven เป็นต้น	ยื่นชำระผ่านทางออนไลน์ของหน่วยงาน หรือของหน่วยงานอื่น* และ/หรือออกใบเสร็จรับเงินอิเล็กทรอนิกส์ได้	สามารถเริ่มให้บริการได้ และมีจำนวนผู้ใช้งานผ่านระบบไม่น้อยกว่าร้อยละ XX ของจำนวนผู้รับบริการทั้งหมด

ประโยชน์ที่ประชาชนจะได้รับ

- 1) ยกระดับงานบริการไปสู่การให้บริการแบบออนไลน์
- 2) อำนวยความสะดวกให้เกษตรกร ลดภาระการเดินทาง และลดการใช้กระดาษ
- 3) ได้รับข้อมูลการใช้ประโยชน์ที่ดินตามฤดูกาลปลูกพืช พร้อมทั้งคำแนะนำการใส่ปุ๋ยตามช่วงเวลาปัจจุบัน

คำอธิบายขั้นสูง : 1) ร้อยละของจำนวนผู้รับบริการทั้งหมด พิจารณาใน 3 กรณี คือ (1) กรณีผู้รับบริการ**ไม่ยื่น** น้อยกว่า 100 ราย เป้าหมายขั้นสูง ไม่น้อยกว่า ร้อยละ 50 (2) กรณีผู้รับบริการ**ไม่ยื่น** 100 - 500 ราย เป้าหมายขั้นสูง ไม่น้อยกว่าร้อยละ 20 และ (3) กรณีผู้รับบริการ**ไม่ยื่น** มากกว่า 500 ราย เป้าหมายขั้นสูง ไม่น้อยกว่าร้อยละ 5
2) การมี**จำนวนผู้รับบริการ** ให้มีตั้งแต่ระบบ e-Service ที่พัฒนาเปิดให้บริการ

ตัวชี้วัด 6 : การประเมินสถานะของหน่วยงานในการเป็นระบบราชการ 4.0 (PMQA 4.0)

ตัวชี้วัดเดิม

หน้าหลัก
15

คำอธิบาย

- PMQA 4.0 คือ เครื่องมือการประเมินระบบการบริหารของส่วนราชการในเชิงบูรณาการ เพื่อเชื่อมโยงยุทธศาสตร์ของส่วนราชการกับเป้าหมาย และทิศทางการพัฒนาของประเทศ โดยมีวัตถุประสงค์เพื่อเป็นแนวทางให้ส่วนราชการพัฒนาไปสู่ระบบราชการ 4.0
- เพื่อประเมินความสามารถในการบริหารจัดการภายในหน่วยงานและความพยายามของส่วนราชการในการขับเคลื่อนงานให้บรรลุเป้าหมายอย่างยั่งยืน
- พิจารณาจากความสามารถในการพัฒนาการดำเนินงานเพื่อยกระดับผลการประเมินสถานะการเป็นระบบราชการ 4.0 (PMQA 4.0) โดยมีเป้าหมายให้ส่วนราชการมีคะแนนผลการประเมินในขั้นตอนที่ 1 ปีงบประมาณ พ.ศ. 2565 ดีขึ้นจากผลคะแนนในขั้นตอนที่ 1 ปีงบประมาณ พ.ศ. 2564
- พิจารณาจากผลการประเมินสถานะการเป็นระบบราชการ 4.0 (PMQA 4.0) ซึ่งเป็นคะแนนเฉลี่ยในภาพรวมทั้ง 7 หมวด ประกอบด้วย หมวด 1 การนำองค์การ หมวด 2 การวางแผนเชิงยุทธศาสตร์ หมวด 3 การให้ความสำคัญกับผู้รับบริการและผู้มีส่วนได้ส่วนเสีย หมวด 4 การวัด การวิเคราะห์และการจัดการความรู้ หมวด 5 การมุ่งเน้นบุคลากร หมวด 6 การมุ่งเน้นระบบปฏิบัติการ และ หมวด 7 ผลลัพธ์การดำเนินการ

ข้อมูลพื้นฐาน

ปีงบประมาณ	2561	2562	2563	2564
ผลการดำเนินงาน	0.0	328.62	415.91	429.79

แผนระยะยาว / Roadmap (2564-25xx)

ปีงบประมาณ	2565	2566	2567	2568
ค่าเป้าหมาย	432.71	441.37	450.20	459.20

เกณฑ์การประเมิน

เป้าหมายขั้นต่ำ (50)	เป้าหมายมาตรฐาน (75)	เป้าหมายขั้นสูง (100)
351-399	429.79 คะแนนปี 64	438.38 คะแนนปี 64 + 2%

เงื่อนไข

ประโยชน์ที่ประชาชนจะได้รับ

- เพิ่มศักยภาพของหน่วยงานในการเป็นระบบราชการ 4.0 เพื่อผลักดันการดำเนินงานในการขับเคลื่อนยุทธศาสตร์และแผนระดับประเทศ โดยมีเป้าหมายเพื่อประโยชน์สุขของประชาชน

แนวทางการดำเนินการประเมินสถานะของหน่วยงานในการเป็นระบบราชการ 4.0

ขั้นตอนที่ 1 แต่งตั้งคณะทำงานเพื่อดำเนินการตามเกณฑ์ PMQA 4.0

ขั้นตอนที่ 2 จัดทำรายงานตามข้อกำหนดของสำนักงาน ก.พ.ร. ประกอบด้วย เอกสารการสมัคร/แบบประเมินความสถานะการเป็นระบบราชการ 4.0 ด้วยตนเอง/ข้อมูลผลลัพธ์การดำเนินการตัวชี้วัดหมวด 7

ขั้นตอนที่ 3 บันทึกรายงานลงระบบออนไลน์ของสำนักงาน ก.พ.ร. ตามกำหนดเวลา